



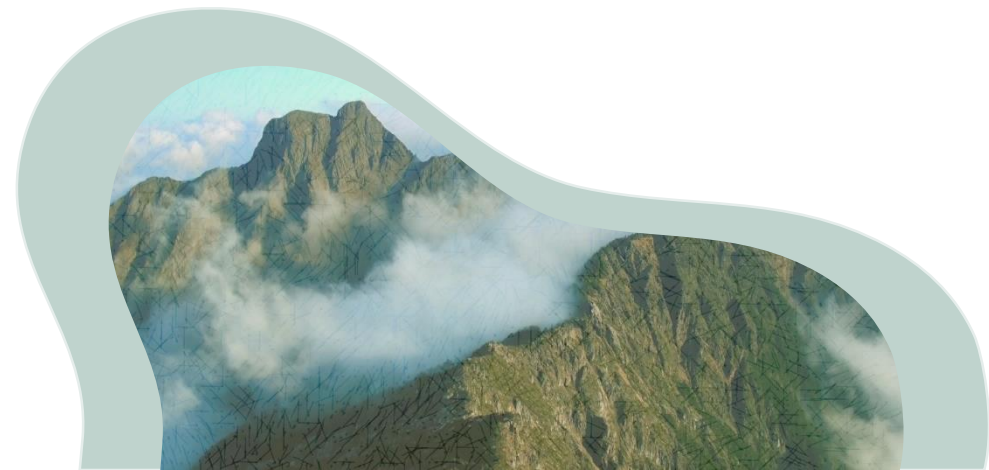
信錦企業集團

ESG 永續報告書

2021

目錄

- ◆ 關於本報告書
- ◆ 董事長的話
- ◆ 01 利害關係人
 - 1.1 利害關係人議和
 - 1.2 鑑別重大議題
- ◆ 02 公司治理
 - 2.1 公司概況
 - 2.2 公司組織架構
 - 2.3 營運績效
 - 2.4 風險管理
 - 2.5 落實誠信經營
- ◆ 03 永續供應鏈
 - 3.1 供應鏈管理政策
 - 3.2 供應商管理
- ◆ 04 永續環境保護
 - 4.1 環境政策與管理
 - 4.2 溫室氣體管理
 - 4.3 氣候變遷因應
- ◆ 05 職場健康安全
 - 5.1 人員結構
 - 5.2 員工福利
 - 5.3 友善職場
- ◆ 06 社會關懷
- ◆ 07 附錄索引



關於本報告書

本報告書採用全球永續性報告協會(Global Reporting Initiative, GRI)發行之永續性報導準則，並自發性地每年發行企業社會責任報告書，呈現信錦企業股份有限公司如何致力於實踐企業永續發展及成果。未來信錦企業將持續揭露在經濟、環境與公司治理各層面的相關資訊，使利害關係人更加瞭解本公司在企業社會責任各方面的決心與努力成果。

報告書範疇與數據

本報告書所揭露期間為 2021 年度(2021 年 1 月 1 日至 2021 年 12 月 31 日)，本公司報告週期為每年定期發行一次。

現行發行版本：2022 年 9 月發行；

上次發行版本：2021 年 9 月發行；

下次發行版本：2023 年 9 月。

本報告書範圍包含信錦台灣總公司及台灣各廠區，不包含國內及海外子公司。營業據點：

1. 新北市中和區健康路168號9樓(總公司)。
2. 桃園市龜山區山鶯路348號3樓~5樓(工廠)。
3. 新北市新莊區民安路403巷6號(工廠)。

報告書所揭露之財務數據來源為經會計師簽證之個體財務報告及年報，另部份統計數據引用自政府機關及相關網站公開發表之資訊。

編制依據

本報告書採用全球永續性報告協會(Global Reporting Initiative, GRI)2016年發佈之永續性報導準則中的「核心」選項進行編制，同時參照「上市公司編製與申報企業社會責任報告書作業辦法」進行編製。

意見回饋與聯絡方式

若您對本報告書有任何疑問或建議，歡迎您與我們聯繫。

信錦企業股份有限公司

地址：新北市中和區建康路168號9樓

電話:(02)6621-5888 Email: scott.bou@syncmold.com.tw



董事長的話

信錦企業於1979年7月成立以來，歷經數次巨大的蛻變轉型，始於2007年上櫃掛牌、2008年與富鴻齊合併、2009年上市掛牌，至2019年底啟動企業併購策略，盼引領集團事業版圖進入另一新的階段。盈利是企業的責任，有盈利的企業才得以回饋股東、照顧員工、關懷社會。但信錦不僅僅是關心短期的盈利，更著眼於企業的永續發展，以現有的能力，做水平/垂直的拓展，預見並適應於趨勢變化，以高品質的產品與服務滿足客戶需求，與客戶共同成長。

對於客戶，除了感恩於長久以來客戶的支持外，也深知“客戶的信任”是公司重要的無形資產，在以信任為基礎的合作模式下，創造雙贏，不單單只是商業上的契約關係，更是以策略合作夥伴的角色，為彼此的競爭力加分。

對於員工，選才/育才/用才/留才，有效提升人才資本，是我們努力的目標，將員工的職能發展，導向企業競爭力的加強，在技術/成本/準確/即時/效能的管理指標上，持續提升優勢，並輔以“以人為本”的溝通，適時的激勵與獎懲，讓員工在個人成長、家庭照護與組織目標中取得理想的平衡。

信錦一直以來以制度化和系統化的規範，學習型的成長，資本的擴增，優質人力的養成。未來，將持續善盡企業社會責任，為產品與服務加值，為公司永續發展奠基。



信錦企業股份有限公司
Syncmold Enterprise Corp.



利害關係人

1.1 鑑別利害關係人與溝通

信錦企業參考AA1000利害關係人議合標準，以「責任」、「影響力」、「關注度」、「依賴性」、「多元關點」等五大鑑別原則，鑑別出6大類利害關係人，包含客戶、員工、股東/投資人、供應商、政府機關及社區團體。

為了實踐及了解對利害關係人的承諾與想法，本公司於官網建立完善的溝通管道，提供各利害關係人回應及處理問題窗口。下表列出本公司與利害關係人溝通管道、頻率與關注之議題。

利害關係人	對信錦的重要性	溝通管道與頻率	關注議題	回應章節
客戶	客戶對我們的產品與服務感到滿意，是我們永續經營的關鍵	<ul style="list-style-type: none"> 透過電子郵件或通訊軟體保持聯繫(即時) 客戶滿意度調查及改善(每年) 業務定期與主要客戶檢討並徵詢需改善事項(不定期) 	<ul style="list-style-type: none"> 產品品質 產品責任 交貨管理 環境友善 客戶關係管理 	1.1現況與發展 2.1環境政策
員工	員工是公司最重要的資產，我們首重的利害關係人之一，員工的創造力與穩定留任是信錦持續居於產業領先地位的重要基礎	<ul style="list-style-type: none"> 召開員工福利委員會會議(每季) 新進同仁教育訓練(不定期) 內部員工申訴管道(即時) 	<ul style="list-style-type: none"> 員工福利 職業健康與安全 人才培育 員工職涯規畫 	3.1友善職場 3.2權益保障
股東/投資人	資金投資是股東/投資人對公司的信任與支持，同時讓信錦在企業永續經營上得以持續創新前行	<ul style="list-style-type: none"> 股東會(定期) 法人說明會(不定期) 公開資訊觀測站或公司網站公告 	<ul style="list-style-type: none"> 公司治理 營運績效 永續經營政策 	1.1現況與發展 1.3公司治理
供應商	供應商為信錦的上游原物料與服務提供者，為信錦的後盾與關鍵合作夥伴	<ul style="list-style-type: none"> 供應商評鑑與訪視(每年) 供應商輔導(不定期) 交流會議(不定期) 	<ul style="list-style-type: none"> 品質、價格、交期 環境保護 供應商管理 誠實信用 	2.2供應商關係
政府機關	我們嚴格遵守政府法令規章，並積極配合國家政策藉以更具前瞻性地規劃企業永續策略	<ul style="list-style-type: none"> 公開資訊觀測站揭露與申報(即時) 不定期參與主管機關之政策討論會、座談會 與主管機關維持良好互動 	<ul style="list-style-type: none"> 法令遵循 公司治理 	1.3公司治理 3.2權益保障
社區團體	透過在地社區團體對於地方的了解，使我們的回饋行動能真正回應地方需求，打造宜居共生的幸福家園	<ul style="list-style-type: none"> 贊助社區活動(不定期) 參與公益慈善活動(不定期) 	<ul style="list-style-type: none"> 關懷社區 回饋社會 企業形象 	4.1社會關懷與回饋 4.2在地參與

1.2 重大議題鑑別

經過綜合考量營運影響以及利害關係程度，鑑別出以下7項重大性議題，並對照GRI主題進行資料蒐集，說明信錦企業如何管理與重大性議題相關之經濟、環境和社會衝擊。我們界定出資訊之組織內及組織外邊界，確保資料揭露的透明度及完整性。

議題面相	重大性議題	對利害關係人的衝擊	組織內	組織外				
				股東/投資人	供應商	客戶	社區團體	政府機關
經濟面	經濟績效	經濟績效是企業營運的共同目標，而專利研發是信錦企業保持市場競爭力與營運績效的關鍵要素，同時兩者皆為影響投資人決策的首要條件。	●	●		●		
	專利研發							
	法規遵循	遵守法規是企業營運的最基礎條件，其影響我們的市場商譽與品牌形象，是媒體與政府機關共同關注的議題，更影響客戶合作決策的意願。	●	●		●		●
環境面	危害性物質管理	遵守RoHS等國際危害性物質法令，符合客戶與國際市場期待。供應商的導入與考核納入相關危害性物質規範，發揮產業影響力，與供應商共同打造綠色永續供應鏈。	●		●	●		
	客戶健康與安全	客戶是企業最重要的商業合作夥伴，產品的安全性與環保合法性，影響客戶的購買與合作決策，因此我們的產品通過安全性檢測、符合國際環保法規，避免對客戶的健康、安全產生負面影響。	●			●		
社會面	員工福利	薪資水準與福利政策是影響企業員工是否穩定留任的指標因素。員工是企業最重要的利害關係人，因此我們規劃優於法規且多元化的福利制度，創造生活與工作平衡，增加員工歸屬感，創造幸福企業。	●					
	職業健康與安全	職業健康與安全是員工與政府機關共同關注的議題，因此藉由完善的職業安全衛生自主管理制度，將員工的作業風險降到最低，打造安全的職場環境。	●					●
	社會關懷與回饋	企業積極參與各項公益活動以達成關懷社會及體現企業價值，盼透過此類回饋行動能打造和諧社會及幸福家園。	●				●	



信錦企業股份有限公司
Syncmold Enterprise Corp.

公司治理

2.1 公司概況

公司基本資料	
公司名稱	信錦企業股份有限公司
成立日期	1979/07/07
實收資本額	新台幣12.4億元
集團員工人數	5,600人
產業別	電子零組件
主要業務	顯示器樞紐、底座之製造及買賣，各種模具之加工製造及買賣
董事長暨總經理	陳秋郎
營運地區	台灣、中國、越南、新加坡、馬來西亞
營運總部	新北市中和區建康路168號9樓
品牌客戶	DELL、HP、ACER、ASUS、SONY、AOC、NEC 等國際品牌

股東結構持股比例

股東組成	人數	股數	股權比例
政府機構	-	-	-
金融機構	3	2,698,000	2.18%
其他法人	205	12,670,218	10.24%
外國機構及外國人	94	13,860,746	17.55%
個人	26,916	94,495,207	76.38%
合計	27,218	123,724,171	100.00%

集團生產基地分布

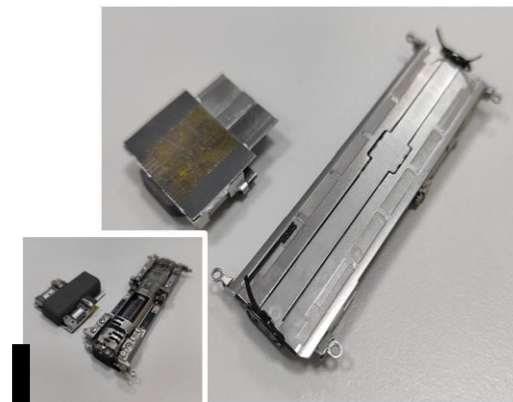


主要產品及服務

本公司主要服務項目為液晶監視器底座、液晶電視底座、AIO電腦底座之設計、製造，以及塑膠射出成型模具之造型/機構設計、模型製作、模具製造、塑膠射出、鋁鎂合金壓鑄產品及精密沖壓產品等業務。而在產品開發方面，本公司積極研製小型精密軸承，將運用於摺疊手機及筆記型電腦等各式3C產品的360度軸承。

產品(服務)項目	說明
液晶監視器底座、液晶電視底座、AIO電腦底座之設計製造	液晶監視器底座、液晶電視底座、AIO電腦底座，設計符合客戶需求之多軸（轉）向或其他特殊功能底座、樞紐產品，可配合客戶需求於各生產據點提供大量生產、改善良率、導入自動化生產流程等服務。
模具造型/機構設計	可提供客戶由產品外觀設計、機構設計及模具製作等一貫開發作業，直至塑膠射出成品完成量產並可提供客戶新產品設計之改善建議，以降低模具成本及生產成本。
模型製作	配合新產品之開發可提供小量產品之模型製作以減少開模風險，並可以此模型樣品作為商品行銷用。
模具製造	依據客戶提供之2D、3D圖檔，透過專業設計軟體設計程式，以CNC、放電加工等自動化設備製造精密模具。
鋁合金及鎂合金零件製造	鋁合金及鎂合金壓鑄品，主要產品有汽車零件、自行車零件、光學零件、電機閥體及DIY工具類。
金屬沖壓件製造	精密沖壓產品，主要產品有360度翻轉軸承、鍵盤支架、散熱產品、電源供應器機殼等。

● 小型精密軸承



● 監視器底座



● 監視器底座頭部軸承樞紐結構



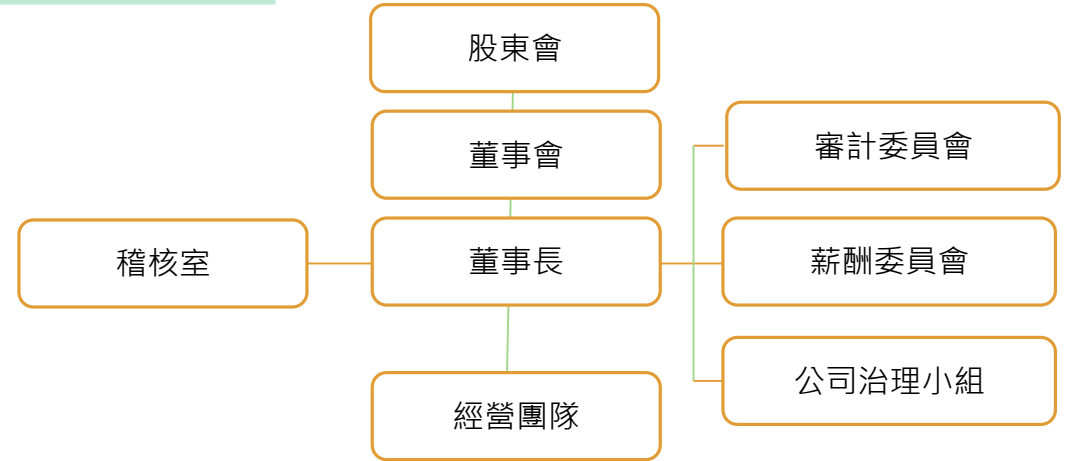
營運概況

本公司110年度營收增長首破百億大關，但面對全球缺料以及原物料價格飆漲使得成本壓力大增，導致毛利率驟降，獲利不如預期。因此，為維持獲利穩定，將藉由策略接單改善產品組合、合理的資源配置及有效的成本管理，並且提高新機種報價以達到成本轉嫁的效果。此外，電競顯示器需求的持續增長亦可使本公司產品組合優化。

佈局未來

近年來因液晶顯示器市場趨於飽和，為使營收來源多元化以降低營收集中風險，本公司全力開始新品開發計畫，讓集團的軸承產品從顯示器延伸至各式3C應用、5G相關零件、摺疊樞紐、電動車及其他精密產品的市場，並將逐步增加資本支出尋求策略投資標的，期望透過策略投資拓展產品線與終端應用，挹注集團合併營收與獲利，提升長期營運動能。

2.2 組織架構



董事會

職稱	姓名	背景
董事長	陳秋郎	本公司董事長，專業背景為塑膠射出模具之製造與設計，以及企業經營管理。
董事	莊淑嫻	本公司創始股東之一，熟悉塑膠射出模具產業。
董事	富研投資股份有限公司 代表人：陳建源	曾任職勤業會計師事務所及康和證券，具備財務專業。
獨立董事	蔡永祿	美國密蘇里大學MBA，曾任富邦證券公司承銷部副總，對電子產業及電子零組件有深入的瞭解，提供經營上的決策參考。
獨立董事	蔡士光	德光聯合會計師事務所會計師，具備財務、會計專業。
獨立董事	顏大和	曾任最高檢察署檢察總長，具備法律專業。
獨立董事	邱輝欽	曾任光寶科技執行長，現任巨騰國際控股集團董事/執行長，熟悉電子產業發展趨勢，提供經營決策參考。

董事會職責

董事會為公司最高治理單位以及重大經營決策中心，其職責包括建立良好董事會治理制度，任命、監督與指導公司管理階層，強化管理階層、監督經營績效、防制利益衝突及確保公司遵循相關法令、公司章程之規定或股東會決議行使職權，並致力於股東權益極大化。董事會負責公司整體的營運，設立確切的目標，並努力達成。董事會向股東會負責，董事之酬勞，經薪酬委員會及董事會通過後，提股東會報告。透過薪酬委員會對董事績效的衡量，有助於提升董事會的決策品質及效率，達成有效管理及監督公司的目的。另外，依證交法及其他相關法令設置審計委員會及薪酬委員會此二功能性委員會，藉以強化董事會職能並加強監督，保障股東權益，落實公司治理。

董事會出席狀況

職稱	姓名	性別	2021年出席率
董事長	陳秋郎	男	100%
董事	莊淑嫻	女	100%
董事	富研投資股份有限公司 代表人：陳建源	男	100%
獨立董事	蔡永祿	男	100%
獨立董事	蔡士光	男	100%
獨立董事	顏大和	男	100%
獨立董事	邱輝欽	男	100%

董事會多元化政策

為促進董事會組成與結構之健全方展，本公司訂定之「公司治理實務守則」第20條中指出，董事會成員組成應考量多元化，並就本身運作、營運型態及發展需求以擬訂適當之多元化方針，例如基本條件與價值(如:性別、國籍、年齡等)、專業背景(如:法律、會計、產業、財務、行銷及科技等)及產業經驗。

本公司現任董事會由7位董事組成，包含3位董事及4名獨立董事，其成員具備財務、經營管理、產業知識等經驗與專業。此外，為考慮董事會之多元化，本公司女性董事占董事會比率為14%，獨立董事占董事會比率為57%，本屆獨立董事有超過二分之一以上連續任期未超過3屆，各董事的年齡分布從40歲至70歲。

董事會績效評估

評估期間	評估對象	評估方式	評估項目
2021.01.01 ~ 2021.12.31	董事會	自評	<ul style="list-style-type: none"> ➢ 對公司營運之參與程度 ➢ 提升董事會決策品質 ➢ 董事會組成與結構 ➢ 董事之選任及持續進修 ➢ 內部控制
	個別董事會成員	自評	<ul style="list-style-type: none"> ➢ 公司目標與任務之掌握 ➢ 董事職責認知 ➢ 對公司營運之參與程度 ➢ 內部關係經營與溝通 ➢ 董事之專業及持續進修

審計委員會

本公司於109年度依相關法令設置審計委員會，由4名獨立董事組成，並制訂「審計委員會組織章程」以利審計委員會依循，其主要目的為監督公司財務報表之允當表達、簽證會計師之選(解)任及獨立性與績效評核、公司內部控制之有效實施、公司遵循相關法令及規則、公司存在或潛在風險之管控，以確保公司營運符合相關法令規範。

審計委員會出席狀況

職稱	姓名	實際出席次數	出席率
獨立董事	蔡永祿(召集人)	5	100%
獨立董事	蔡士光	5	100%
獨立董事	顏大和	5	100%
獨立董事	邱輝欽	5	100%

功能性委員會績效評估

評估期間	評估對象	評估方式	評估項目
2021.01.01 ~ 2021.12.31	審計委員會	自評	<ul style="list-style-type: none"> ➢ 對公司營運之參與程度 ➢ 功能性委員會職責認知 ➢ 提升功能性委員會決策品質 ➢ 功能性委員會組成及成員選任 ➢ 內部控制
	薪酬委員會	自評	

薪酬委員會

本公司於100年12月設置薪酬委員會，並依相關法令由董事會制訂「薪資報酬委員會組織規程」以利薪酬委員會依循。本公司薪酬委員會由3名獨立董事組成，其主要職責如下：

薪資報酬委員會職責：

- 訂定並定期檢討董事及經理人績效評估與薪資報酬之政策、制度、標準與結構。
- 定期評估並訂定董事及經理人之薪資報酬。

薪酬委員會出席狀況

職稱	姓名	實際出席次數	出席率
獨立董事	顏大和(召集人)	3	100%
獨立董事	蔡士光	3	100%
獨立董事	蔡永祿	3	100%

2.3 營運績效

2021年度全球疫情持續肆虐，各產業亦受到疫情所帶來生產面及經濟面的衝擊與挑戰。本公司2021年初即遭遇廠區消防公安事件與廠區產能調整，緊接著面臨原物料成本上漲壓縮產品利潤及匯率等因素影響，導致本公司2021年度毛利率及獲利均較前一年度減少。所幸，本公司及時調整經營策略，重新優化產品線以提升生產效率，力求穩定獲利。

財務報告資訊

單位：新台幣仟元

項目	2020年度	2021年度
營業收入	9,663,341	10,194,799
營業成本	7,122,648	8,593,294
營業費用	1,009,001	1,207,319
營業淨利	1,531,692	394,186
本期淨利	974,682	240,615
每股盈餘(元)	7.81	2.03

獲利能力分析

項目		2019年度	2020年度	2021年度
財務結構	負債占資產比率(%)	42.95	46.97	49.31
	長期資金占不動產、廠房及設備比率(%)	509.07	405.78	368.20
償債能力	流動比率(%)	202.08	178.70	207.31
	速動比率(%)	177.59	152.48	165.29
	利息保障倍數(倍)	71.25	5,577.00	1,038.94
獲利能力	資產報酬率(%)	10.38	9.11	2.26
	股東權益報酬率(%)	16.72	16.30	3.94
	稅前純益占實收資本額比率(%)	116.79	121.04	31.09
	純益率(%)	10.98	10.09	2.36

2.4 風險管理

為因應企業面臨之永續風險日益複雜，本公司將擬訂「風險管理實務守則」，以協助辨識未來可能產生之挑戰並能及時因應。本公司風險辨識係依據經濟、環境及社會三大面向，鑑別可能影響公司永續發展的相關風險，進而採取風險控制措施以削減、避免或是風險轉移，盡可能的將風險降至最低，甚至轉化為營運契機。

面向	風險辨識	風險說明	控制措施
經濟面	財務風險	公司財務因市場風險因子波動，使得價值發生變化，造成各種利益損失的風險。	利率變動風險：將視整體資金及營運狀況，與銀行進行短期融資，並擬與銀行約定採浮動利率計息。 匯率變動風險：a.積極蒐集匯率變化資訊，以充份掌握匯率變化趨勢 b.適度保留銷貨收入之該外幣部位以支應外幣採購支出 c.於外幣銷貨收入額度內，以避險為目的，適度承預售遠期外匯。
	營運風險	包含產品市場飽和、銷貨/採購過於集中、產品淘汰、產業變化。	1. 設立海外生產基地以及國內廠房，以降低集中風險。 2. 持續研發新技術避免產品被市場淘汰。 3. 以策略併購的方式整合資源，發展多元化產品來增加營收動能。
	供應鏈風險	供應商品質、交期、價格或缺貨對公司造成影響的風險。	設立多個海外生產據點，分散原料供應來源，降低來料集中風險。
	法規風險	未能遵循國內外法令規範所衍生之風險。	持續關注任何可能與公司財務及業務有重大影響的政策與法令，並成立法務智權室協助公司落實法規要求及稽核室負責確認企業內部是否已制訂相因應之內控程序，以確保行為政策符合現行法令。
環境面	氣候變遷風險	包含因氣候變遷及天然災害產生相關之風險。	企業於環境保護上投入一己之力，從綠色研發、導入環保材料、貫徹綠色工廠、深化節能、節水、降低生產能源消耗及環境資訊揭露等環節，持續追求降低集團對環境的衝擊。
社會面	人力資源風險	包含人權議題以及員工發展管理等議題所造成之風險。	1. 每年定期規劃並執行員工教育訓練與發展規劃。 2. 合理的薪酬政策與完整的員工福利措施。
	職場安全風險	員工的職業安全衛生與健康管理所造成之風險。	1. 遵循國際公認之基本人權，保障全體同仁，善盡企業社會責任。 2. 遵守勞動法規，依據勞基法訂定合理的工作規則。

2.5 落實誠信經營

誠信經營

本公司為建立誠信經營之企業文化及健全發展，將積極落實董事會與管理階層之誠信經營管理，並訂有誠信經營守則、道德行為準則及檢舉非法與不道德或不誠信行為案件之處理辦法，具體載明誠信經營政策及作法，禁止不誠信行為及防範不誠信行為之防範方案，並揭露於公司內網，讓所有員工有所遵循。此外，本公司每年至少一次以信件或其他方式加強對員工宣導道德觀念或倫理教育訓練，鼓勵員工發現有違反相關法令規章時能勇於向內部稽核主管、審委會或其他適當人員舉報，並且公司對舉報人有保密責任及保護其人身安全之義務，使其免於遭受報復。

防範內線交易執行情形

本公司每年至少一次對董事、經理人及受僱人辦理「內部重大資訊處理暨防範內線交易管理辦法」及相關法令之教育宣導，並對新任董事、經理人及受僱人適時提供教育宣導。

2021年度已於2021年11月8日對現任董事及經理人進行相關教育宣導，課程內容為企業如何防範內線交易暨案例解析，計10人次，合計60小時，課程簡報檔案寄送所有現任董事、經理人及受僱人。

法規遵循

公開發行企業的法令遵循是一門永不間斷的課題，須隨時依主管機關的指示與時俱進。信錦企業為避免因忽略法令而產生的罰則等法規風險，除持續關注任何可能與公司財務及業務有重大影響的政策與法令，並成立法務智權室協助公司落實法規要求及稽核室負責確認企業內部是否已制訂相因應之內控程序，並確保內控程序符合現行法令，以建立起企業整體的遵法形象，達到永續經營的目標。





03 永續供應鏈

3.1 供應鏈管理政策

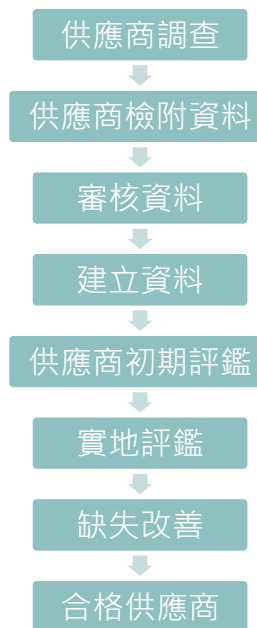
新供應商評鑑

本公司訂定供應商管理作業辦法以協助新供應商遵循作業。所有新進供應商都必須通過下列審核流程及評鑑才能成為合格供應商，評鑑由採購單位及稽核單位依下列程序進行評鑑。

供應商後續評鑑

品管單位每季評鑑各供應商之技術、品質、持續供應能力及價格領導能力等，為供應商做綜合評估(書面評鑑)，評鑑結果將影響供應商的供貨優先順序，若評鑑分數不及格者，將取消合格供應商資格。

品管單位除季度考核外，每年依「合格供應商名冊」之供應商風險等級與稽核頻率排定年度評鑑計劃(實地評鑑)，以確保來料品質穩定及促使供應商夥伴共同致力提升企業社會責任。



項目	檢附資料
1	供應商誠實信用合約
2	保密契約
3	品質協議書
4	環境管理物質保證書
5	營業登記文件
6	供應商環境協議
7	不使用衝突礦產聲明書
8	ISO認證書
9	有害物質檢測報告

評鑑得分(%)	等級	說明
91-100	A	直接納入合格供應商名冊
81-90	B	稽核缺失改善後即可納入合格名冊
71-80	C	稽核缺失改善後須重新評鑑合格方可納入名冊
70以下	D	不合格供應商

3.1 永續供應鏈

永續供應鏈

為落實本公司與供應商之間的企業社會責任，本公司制定供應商管理作業，其作業辦法中的供應商評鑑機制除要求供應商夥伴提供具競爭力的品質、交期及技術外，亦要求供應商盡到對環境、勞工及道德規範上的社會責任，以便供應商瞭解並且追尋我們的腳步與理念，共同關心環保、勞工、健康與安全等社會議題。

本公司於供應商選擇調查時，明確請供應商主動檢附 ISO 14001(環境管理)、ISO 50001(能源管理)、ISO 45001(職業健康安全管理)、ISO 9001(品質管理)、IECQ QC 080000(有害物質管理)等認證，並將上述認證納入供應商評鑑審查評分的项目，鼓勵供應商重視其公司產品及環保管理符合以上認證，供應商需通過審查評鑑，始能成為本公司合格協力廠商，同時與供應商加強合作，共同致力於維護環境及節能減碳。此外，合格供應商需簽訂環境協議書，其中要求供應商必須遵守相關環境、安全、職業健康、消防、勞工及道德規範等法規要求，若有違反協議內容的供應商會立即要求改善，若追蹤缺失無實質改善情況者，將取消其合格供應商資格。

在地採購

本公司生產基地分佈於全球各地，為減少運輸成本及長距離運輸所增加的碳排放與能源消耗，採購計畫盡量採就近採購原則，除可以節能減碳外，亦可為當地增加就業機會。

環境協議書要求之事項

- 1.提供的原材料須符合環境保護的法規要求。
- 2.優先使用零污染或少污染的工藝或設備。
- 3.優先使用可回收利用的包裝材料。
- 4.供應商須對生產人員進行必要的環境保護及職業安全教育訓練，以防事故發生時，相關人員知悉如何採取應急措施，降低影響。

年度供應商提供認證統計

認證名稱	ISO 14001	ISO 45001	ISO 9001	QC 080000
2020 符合家數	108	37	169	36
2021 符合家數	144	43	268	34



永續環境保護

4.1 環境政策與管理

環境政策

全球暖化所產生氣候變遷已成為全球管理氣候變遷之首要任務，因此各國也已陸續訂定日趨嚴格的環境法規，為因應此全球趨勢，本公司對內持續推動各項節能減碳措施，加強宣導環境保護的觀念，並鼓勵全體同仁身體力行，希望逐步降低辦公室溫室氣體排放量，有效使用及管理能源，進而降低對環境之衝擊，畢竟我們只有一個地球。

法令遵循

確實遵守環境保護相關法令，營造無污染工作環境。此外，為能確保永續經營的品質與環保要求，且產品符合綠色管理與控制，本公司依循國內外各項環保法規取得ISO 14001(環境管理)、ISO 50001(能源管理)及IECQ QC 080000(有害物質管理)等系統認證，本公司已將環境永續的概念內化成為管理文化的一部份，鼓勵同仁進行辦公室節能減碳，亦積極推廣至供應商、訪客及客戶等，為環境永續盡一份心力。

環境管理

本公司於國內的溫室氣體排放都是間接排放型態，排放源主要來自室內空調與辦公照明需求的電力，故就省電的方略擬定相關政策以達成降低溫室氣體排放的目標。本公司制定之管理政策如下：

一. 污染預防:

提高員工對環境污染之危害認知觀念，鼓勵全員參與並落實環境保護之責任，如落實減廢、節能減碳、資源再利用等，減少二氧化碳等溫室氣體排放，降低對環境之衝擊。

二. 環境永續

善盡企業對環境之責任，積極推行及宣導環境教育及環保節能等活動和措施，並藉由自備環保杯及環保餐具，紙張使用雙面列印或空白背面紙再利用等落實節能減碳之行為，透過同仁實際參與以提升自身環保意識，將永續發展和環境保護的觀念傳達及融入至每位員工生活中，持續不斷推動節能減碳的工作，並制定減量目標，以具體及量化的資料做績效管理。

三. 能源管理

本公司電力需求為主要溫室氣體排放來源，故提升能源使用效率為首當其衝之要事，具體做法如下：

1. 公共空間之照明設置感應式燈座，以避免不必要的耗用。
2. 汰換耗能設備，裝設高效節能設備，如更換LED燈具等。
3. 辦公室節約電力宣導，如休息時間段關閉照明；空調溫度方面規定除特定區域外(如資訊機房及實驗設備區域)，空調溫度設定不得低於25度。
4. 於冬季時藉由開啟氣窗以增加空氣的流通及循環，大幅減少冷氣主機的運轉時間，以達節能目的。
5. 參與屋頂型太陽能，除響應政府綠能政策，亦落實企業社會責任。

4.2 溫室氣體管理

溫室氣體管理

1. 因應氣候變遷或溫室氣體管理之策略

本公司於國內的溫室氣體排放都是間接排放型態，排放源主要來自空調與辦公照明需求的電力，故就省電的方略擬定相關政策以達成降低溫室氣體排放的目標。

2. 溫室氣體排放量減量之管理目標與措施

由於排放源主要來自空調與辦公照明需求的電力，本公司溫室氣體排放減量分為空調及辦公室照明兩部分執行。在空調方面，本公司已於天花板裝設循環風扇，藉由增加空氣的循環達到降低室溫的效果，以降低冷氣壓縮機的負載，節約電力。在辦公室照明方面，本公司已逐步將傳統燈管(泡)更換為LED燈管(泡)，以降低電力的需求。此外，本公司也積極宣導配合政府各項環保政策，以減少不必要的浪費。本公司期望每年以減少1%以上溫室氣體排放量，以達到逐年降低溫室氣體排放量的目標。

3. 實際排放情形

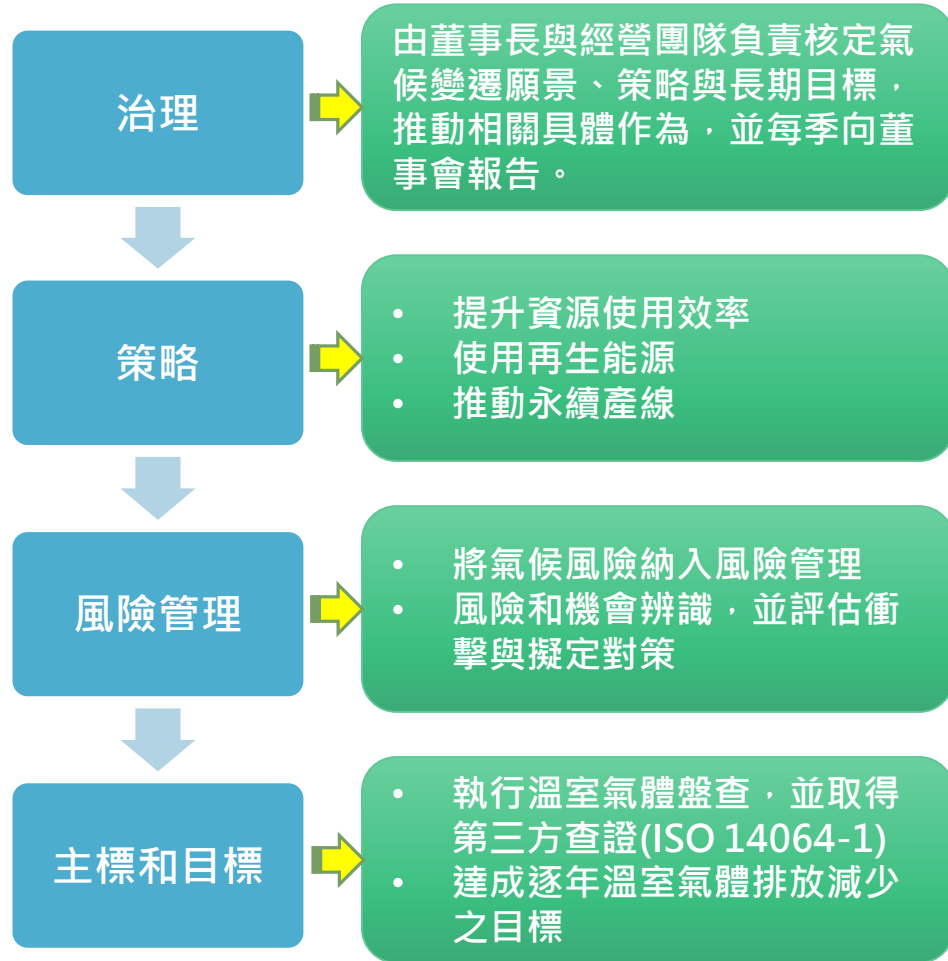
經自我檢查結果，本公司110年及109年範疇二之溫室氣體排放量約為201,288公斤(110年排放量增加係因增設新的辦公室及人員)及171,830公斤二氧化碳當量以下，本公司將持續致力於降低溫室氣體排放量。此外，本公司110年及109年用水量約為 1,455噸及1304噸；110年及109年廢棄物總量約為9,112KG及2,841KG。

4.3 氣候變遷因應

氣候變遷

依據世界經濟論壇 (World Economic Forum, WEF) 近年所發佈全球風險報告，評估近15年來，全球5大長期風險種類已從過去的「經濟問題」逐漸轉變成「環境問題」，更是預測未來10年可能風險的前五大風險都屬於環境風險，包括「極端天氣事件」、「氣候行動失敗」、「天然災害」及「人為環境災害」等。因此，為因應氣候變遷對本公司未來營運可能造成的衝擊，本公司除定期讓董事會及管理階層了解氣候變遷對於本公司的影響外，並依照TCFD架構針對氣候變遷進行相關風險與機會之治理、策略、風險管理、指標和目標，讓企業本身不再只能做出被動回應，在氣候變遷下更具有韌性，以提升競爭優勢。

氣候風險管理程序



氣候變遷風險辨認與機會及因應措施

風險類別	時間範疇	風險辨識	潛在影響	氣候變遷機會	相關因應措施
實體風險	長期性風險	極端氣候風險	生產基地承受當地的極端天氣，如熱浪、暴雨及颶風等，可能造成貨運物流及其他相關貿易活動中斷，影響生產和原物料成本。	提升災害抵禦能力，降低營運中斷機率與損失風險。	完善防災措施。
	短期性風險	能源短缺風險	氣候變遷可能造成極端溫度變化和降水模式變化，溫度上升將使能源耗用增加，降水模式變化將影響水資源的取得性。	配合客戶就近建廠，也可節省貨運成本。	配合客戶建立海外生產基地。
轉型風險	中期性風險	營運成本風險	隨著全球面臨日趨嚴峻的氣候衝擊，企業為推動節能減碳，未來必將面對滿足客戶對節能及環保產品之需求，其低碳環保產品開發成本勢必增加。	開發環保產品擴展業務與服務範圍，增加營收動能。	積極投入環保產品開發。
	短期性風險	國內外法規風險	企業若無法即時回應氣候變遷議題與環境相關法規及制度，除將遭受法律責任，同時可能喪失產品競爭力。	降低企業危害環境之風險，提高企業形象。	積極落實法規要求。



05

職場健康安全

5.1 人力結構

員工是企業營運最重要的夥伴與資產，本公司尊重支持「聯合國世界人權宣言」並依據營運所在地之法令規範制定「勞工安全衛生工作守則」、「安全衛生管理作業」與「企業社會責任守則」以確保員工身心健康與安全，致力打造友善職場，提供同仁穩定的工作環境，多元化的教育訓練制度、多樣性的員工福利，讓每一位員工樂在工作，可以同時發展工作職涯並兼顧家庭生活。本公司用人以唯才及適任為原則，充分授權的文化，將對的人放在對的位置上，提供員工發揮長處的機會，並依產能利用率及離職率，預估人力需求，也藉由各級主管的教育訓練，加強領導管理幹部管理技巧，促進優秀人才的留任。

本公司從業員工109年度、110年度及近年度之新進和離職人員、平均服務年資、平均年齡、性別比率及學歷分布比率如下：

項目		年度	109年度	110年度	截至 111年度 3月31日
員工人數(人)	直接員工		5	8	20
	間接員工		143	156	148
	研發人員		109	88	76
	合計		257	252	244
平均年歲(歲)			39.34	40.72	40.35
平均服務年資(年)			5.6	6.34	6.33
學歷分布比率 (%)	碩士以上		10.51%	9.92%	9.02%
	大專		77.43%	76.98%	72.54%
	高中及以下		12.06%	12.70%	18.03%

類別	2020年		2021年	
	人數	比例	人數	比例
男性員工	176	68.5%	170	67.5%
女性員工	81	31.5%	82	32%
總員工數	257	100%	252	100%
新進員工	91	35.4%	47	18.6%
離職員工	38	14.8%	52	20.6%

5.2 員工福利

本公司致力打造一個能讓員工無後顧之憂的工作環境，努力健全各項制度，提供豐富完善的福利措施，使每位員工及其家庭都能享受舒適愉悅的生活，感受集團給予員工的關懷與用心，將信錦企業轉化為幸福企業為自我期許的目標。

本公司於民國九十三年成立職工福利委員會，委員來自公司各部門，依部門人數比例透過推舉或選舉方式產生職工福利委員會代表委員，藉由每季召開例行性會議，於會議中由委員依員工想法行使相關職權，決議員工福利及規劃舉行之各項員工活動，並依決議推展各項福利措施。

推動員工各項福利措施如下：

- 1) 為全體員工投保團險，由公司負擔保險費，提供員工意外險及醫療險之保障。
- 2) 在職員工因意外等急難事件，致生活發生困頓，提供急難慰問金。
- 3) 提供各項補助金：包括結婚禮金、生日禮金、員工二等親屬喪亡慰問金。
- 4) 舉辦各式戶外活動（國內外旅遊、旅遊補助及部門聚餐），109年及110年因新冠疫情影響取消國內外旅遊活動，改發防疫生活扶助津貼，每名員工補助6,000元整。
- 5) 定期舉辦員工身體健康檢查。
- 6) 三節禮（禮金或禮品）。
- 7) 員工托兒補助及子女教育獎學金(本公司109年度及110年度各有25人申請托兒補助，合計補助33位幼兒，總計19.8萬元，減輕員工托育子女負擔。。)
- 8) 提供飯店、餐廳、民生用品特約廠商之消費優惠項目。
- 9) 不定期向廠商爭取商品折扣，並且在公司展售。
- 10) 舉辦金融投資座談會，讓員工瞭解市場趨勢。
- 11) 近年因新冠肺炎疫情肆虐，公司定期發放防疫物資予員工。

員工薪酬

本公司認為員工薪資不僅是成本，更是展現競爭優勢的利器，企業透過薪資報酬的調整以鼓勵員工發揮其潛能，為工作貢獻心力，創造高附加價值，提高工作意願與團隊士氣，增加組織中的生產力。

根據公開資訊觀測站「非擔任主管職務之全時員工薪資資訊」之統計，電子零組件行業的非主管職平均薪資為 913 仟元，本公司非主管職員工薪資平均數為 940 仟元，高於前述薪資，另本公司平均薪資排名落於全體上市公司的前20% 範圍內，從優於市場行情的薪資水準顯示出本公司對於員工的重視。

非擔任主管職務員工薪資資訊			同業資訊
年度	109年	110年	110年
員工薪資 平均數	955(仟元)	940(仟元)	913(仟元)
新進員工平均起薪		非經理人員工調薪%	
38,000元		3.0%~6.0%	

退休制度

本公司依勞動基準法規定訂立員工退休辦法，依該辦法規定，退休金之給付按員工服務年資及退休前六個月之平均薪資計算。本公司每月按規定提撥退休準備金，交由勞工退休準備金監督委員會管理，並以該委員會名義存入中央信託局。自 94 年 7 月 1 日起施行「勞工退休金條例」後，亦依規定為選擇適用該條例之員工提撥 6%之退休金。

5.3 友善職場

本公司除依據政府「職業安全衛生法」及「勞工安全衛生法」等相關法令規定，在維護員工安全福祉考量下，依ISO 45001(職業安全衛生管理系統)標準制定並導入了「勞工安全衛生工作守則」及「安全衛生管理作業辦法」，並根據辦法內容設置勞工安全衛生業務人員負責規劃各部門安全衛生的教育訓練、定期督導檢查作業環境及實施安排勞工健康檢查等相關作業。

期望全體員工努力以零職業災害為目標，強化自主管理，持續改善職業安全衛生績效，降低職業災害，保護勞工安全與健康，並符合主管機關、客戶、員工等各利害相關者之需求，本公司全體同仁均應遵守勞工安全衛生工作守則制訂之各項程序及規範，以維持勞工安全衛生管理系統之有效運作。

除以上措施，本公司另訂有性騷擾防治管理辦法，設置專屬之申訴管道，嚴禁任何性騷擾、性別歧視或暴力、威脅恐嚇之行為，以建構性別平等之職場，全力打造一個開心、安心、放心的幸福企業。2021年度及以前年度，本公司未曾發生任何歧視案件。

勞工溝通情形

本公司向來秉持勞資和諧之理念，一切運作皆依循勞動基準法之規範，定期舉辦勞資會議，內部溝通管道順暢，迄今並無重大勞資糾紛之情事生。

ISO 45001

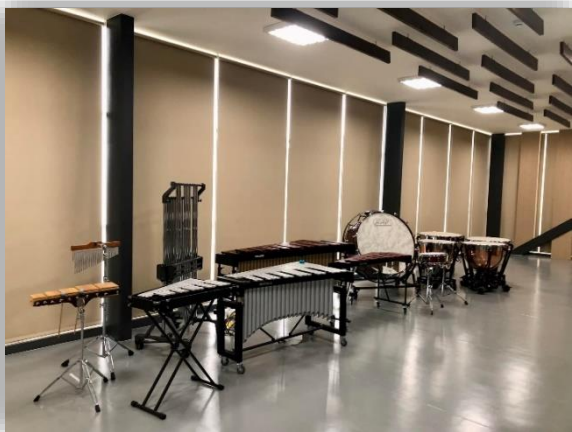


社會關懷



6.1 社會關懷

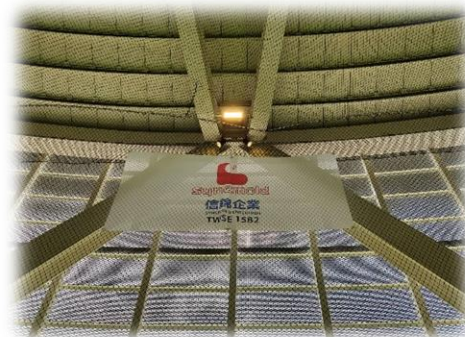
隨著環境及社會議題逐漸受到重視，企業的目標不再只是單純獲利，並須對社會做出貢獻。因此，本公司每年堅定落實企業社會責任之精神，以身體力行的方式積極參與社會公益，集結公司資源並鼓勵員工一同投入社會關懷，期望能「取之於社會，用之於社會」，攜手共創更美好的生活，為構建和諧社會盡一份心力。



長期贊助台灣閱讀文化基金會的「愛的書庫」及「數位愛的書庫」，透過共讀制度培養更多孩子的閱讀習慣、線上學習能力，同時幫助偏鄉及弱勢孩童培養數位自學能力的素養，以協助學童跨越學習限制。

藝術的養成需要長期的薰陶，因此為支持偏鄉學生的文藝活動，挹注虎尾鎮立仁國小樂器經費，讓學生都有學習音樂的機會。





本公司與瀨能股份有限公司合辦淨灘活動，用實際行動保護台灣的海洋生態環境，一起為守護家鄉環境盡分心力，留給下一代乾淨的生活環境。

本公司已連續三屆贊助「LLB挑戰者盃身障兒童公益棒球賽」，讓想打棒球卻不能打棒球的兒童，能夠享有打棒球的樂趣，並協助特殊需求兒童在成長的過程中得到難得的同儕經驗。對身障兒童而言，棒球活動可以「提供練習動作訓練的機會」、「培養規則理解、專注力以及社會技巧」、「提供良好的融合環境」、「家庭之間共同成長」。

其他積極參與社會公益項目

- 持續定期捐助弱勢機構。
- 每年捐贈清寒獎學金，資助成績優異但家庭貧困的同學完成學業。
- 董事長擔任法務部犯罪被害人保護協會常務董事，長期協助犯罪被害人保護業務的推展。
- 每年農曆年前於新北市新莊區及板橋區兩處福德宮發放低收入戶年節慰問金，表達對社會的關懷。
- 捐助物資予台南市私立育愛教養院。
- 贊助與支持第3屆「LLB挑戰者盃身障兒童公益棒球賽」，並鼓勵員工自願到場當義工。



7. GRI索引

揭露項目		對應章節	頁碼	
GRI 102 : 一般揭露 – 「依循核心」選項				
組織概況	102-1	組織名稱	公司簡介	9
	102-2	活動、品牌、產品與服務	公司簡介	10
	102-3	總部位置	公司簡介	9
	102-4	營運據點	公司簡介	9
	102-5	所有權與法律形式	公司簡介	9
	102-6	提供服務的市場	公司簡介	9
	102-7	組織規模	公司簡介	9
	102-8	員工與其他工作者的資訊	人力結構	25
	102-9	供應鏈	供應鏈管理政策	18
	102-10	組織與其供應鏈的重大改變	公司簡介;永續供應鏈	-
	102-11	預警原則或方針	風險管理	23
	102-12	外部倡議	本公司2021年無相關文件之簽署認可	-
	102-13	公協會的會員資格	無	-
策略	102-14	決策者的聲明	董事長的話	4

揭露項目		對應章節	頁碼	
倫理與誠信	102-16	價值、原則、標準及行為規範	誠信經營	16
治理	102-18	治理結構	組織架構	11
利害關係人溝通	102-40	利害關係人團體	鑑別利害關係人	6
	102-41	團體協約	本公司 2021 年無相關約定	-
	102-42	鑑別與選擇利害關係人	鑑別利害關係人與溝通	6
	102-43	與利害關係人溝通的方針	鑑別利害關係人與溝通	6
	102-44	提出之關鍵主題與關注事項	重大議題鑑別	7
報導實務	102-45	合併財務報表中所包含的實體	營運績效	14
	102-46	界定報告書內容與主題邊界	關於本報告書	3
	102-47	重大主題表列	關於本報告書	3
	102-48	資訊重編	本公司2021年度無此情事	-
	102-49	編輯原則	關於本報告書	3
	102-50	報導期間	關於本報告書	3
	102-51	上一次報告書的日期	關於本報告書	3
	102-52	報導週期	關於本報告書	3

揭露項目		對應章節	頁碼	
報導實務	102-53	可回答報告書相關問題的聯絡人	關於本報告書	3
	102-54	依循 GRI 準則報導的宣告	關於本報告書	3
	102-55	GRI 內容索引	GRI 內容索引	33~37
GRI 103 : 管理方針				
	103-1	解釋重大主題及其邊界	重大議題與邊界	6
	103-2	管理方針及其要素	請參考各章節內容	-
	103-3	管理方針的評估	請參考各章節內容	-
GRI 201 : 經濟績效				
	201-1	組織所產生及分配的直接經濟價值	營運績效	14
	201-2	氣候變遷所產生的影響及其它風險與機會	氣候變遷風險管理	23
	201-3	定義福利計劃義務与其它退休計畫	員工福利	28
	201-4	取自政府之財務補助	無	-
GRI 203 : 經濟衝擊				
	203-1	人才發展	友善職場	28

揭露項目		對應章節	頁碼
GRI 302 : 能源			
302-4	減少能源消耗	環境政策與管理	21
302-5	降低能源需求	溫室氣體管理	22
GRI 305 : 排放			
305-1	溫室氣體排放	溫室氣體管理	22
305-5	溫室氣體排放減量	環境政策與管理	21
GRI 307 : 環保法規遵循			
307-1	違反環保法規	環境政策與管理	21
GRI 308 : 供應商			
308-1	篩選供應商	永續供應鏈	19
GRI 401 : 勞雇關係			
401-1	新進員工和離職員工	人力結構	25
401-2	提供給全職員工的福利	員工福利	26
401-3	育嬰假	員工福利	26

揭露項目		對應章節	頁碼
GRI 403 : 職業安全與衛生			
403-1	職業安全衛生管理系統	友善職場	28
403-2	友善工作職場	友善職場	28
403-3	職業健康與安全	友善職場	28
GRI 414 : 供應商			
414-1	供應商管理	供應鏈管理政策	18~19
其他			
	社會參與	社會關懷	30